


Став лекара о водичима добре клиничке праксе – резултати анкете

Љубица Ђукановић



Водичи добре клиничке праксе пружају лекарима препоруке засноване на доказима које им помажу да донесу најбоље одлуке у превенцији, дијагностиковању и лечењу одређених клиничких стања.

Упутство за израду, развој и примену водича добре клиничке праксе, 2020.

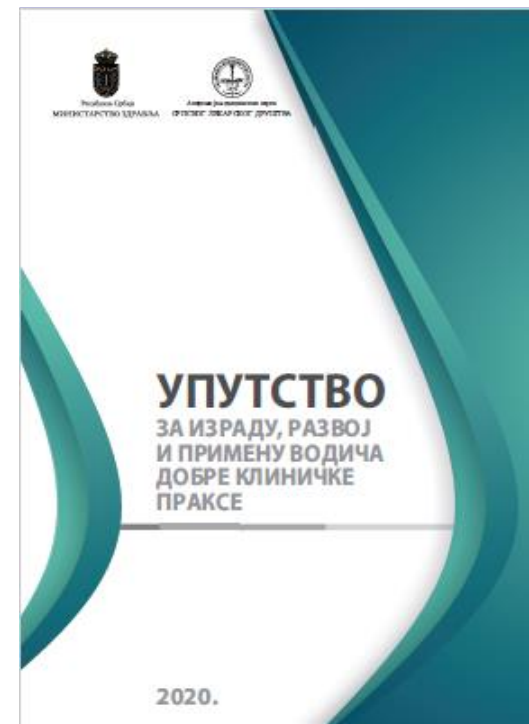
*Field & Lohr, 1990.
Clinical Practice Guidelines: Directions for a New Program*

Ко издаје водиче добре клиничке праксе?

- Удружења лекара
- Институти јавног здравља
- Национална тела

У Србији националне водиче издаје
Министарство здравља
које је поверило
Академији медицинских наука СЛД
да у сарадњи са
Републичким стручним комисијама
организује израду водича.

Ток израде водича



Класификација препорука према типу доказа

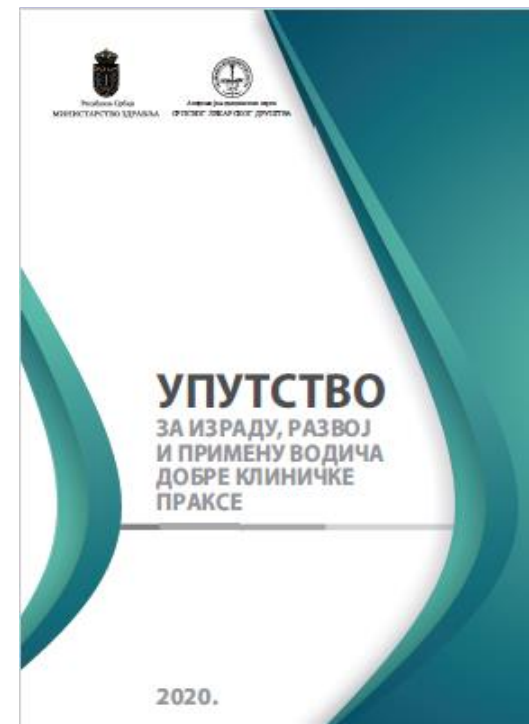
Ниво доказа

- A. Докази из метаанализа, мултицентричних контролираних студија или рандомизованих клиничких студија
- B. Докази из најмање једне добро дизајниране експерименталне студије или рандомизоване студије ниске поузданости.
- V. Консензус експерата и/или мале студије, ретроспективне студије, регистри.

Степен препорука

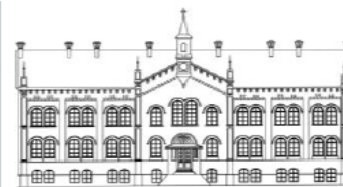
- I Постоје докази и/или општа сагласност да је одређена процедура/терапија делотворна или корисна.
- II Постоје противречни докази и/или различити ставови око користи/ефикасности одређене процедуре/методе лечења.
 - IIa Највећи број доказа говори у прилог користи/ефикасности.
 - IIб Мали број документованих доказа у корист/ефикасност те процедуре.
- III Постоје докази или општа сагласност да процедура/терапија није корисна

Ток израде водича





АКАДЕМИЈА МЕДИЦИНСКИХ НАУКА



Српског лекарског друштва

СТАВ И ИСКУСТВО ЛЕКАРА О ВОДИЧИМА ДОБРЕ КЛИНИЧКЕ ПРАКСЕ

Напомена: Питања означена * су обавезна

1. Пол *

Please Select



2. Године старости *

Please Select



3. Звање (могуће је више одговора) *

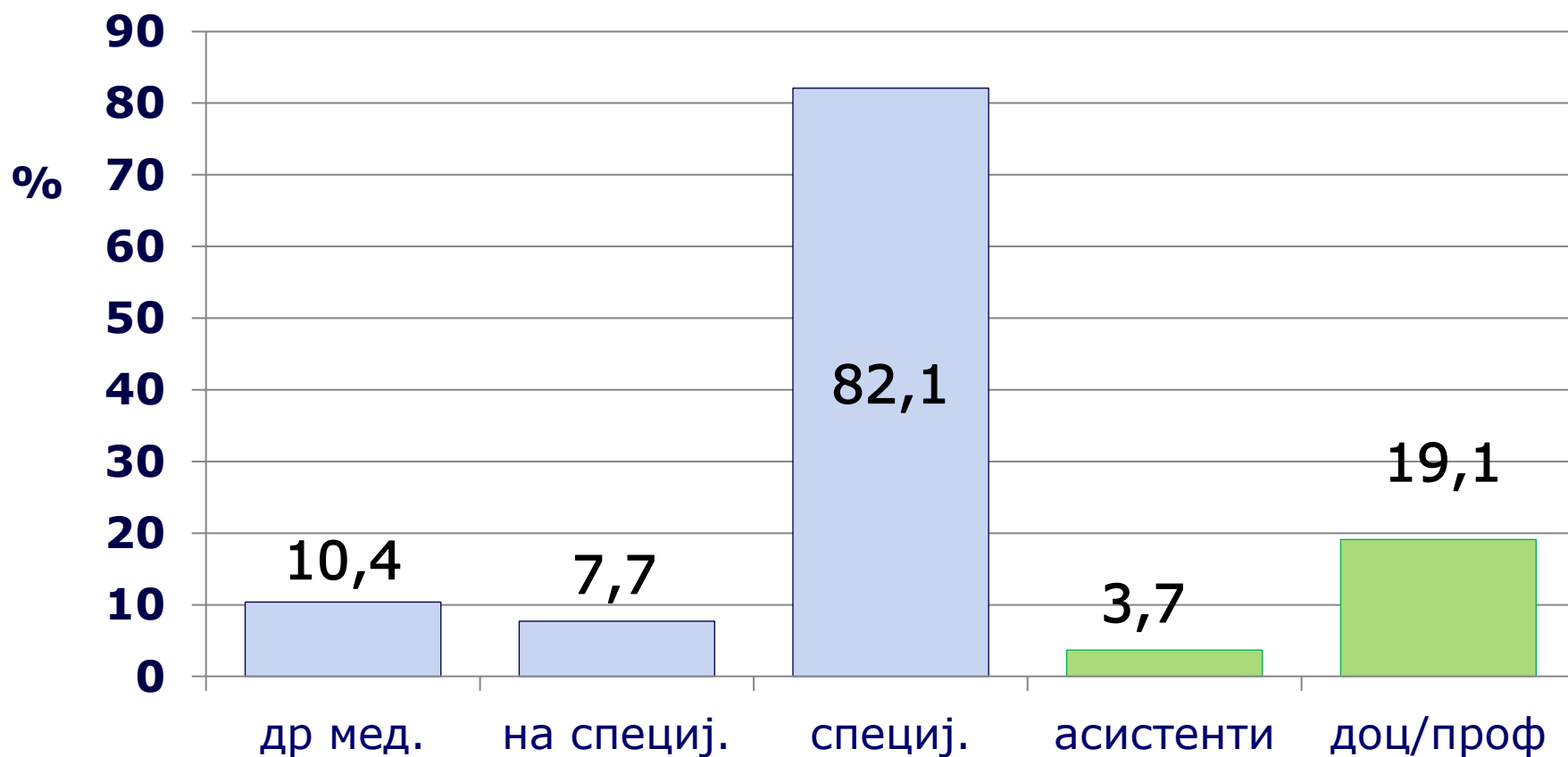
- Доктор медицине / стоматологије орште праксе
- Доктор медицине / стоматологије на специјализацији
- Доктор медицине / стоматологије специјалиста
- Доктор медицинских наука
- Асистент/сарадник у настави
- Професор/доцент

4. Запослени сте у: *

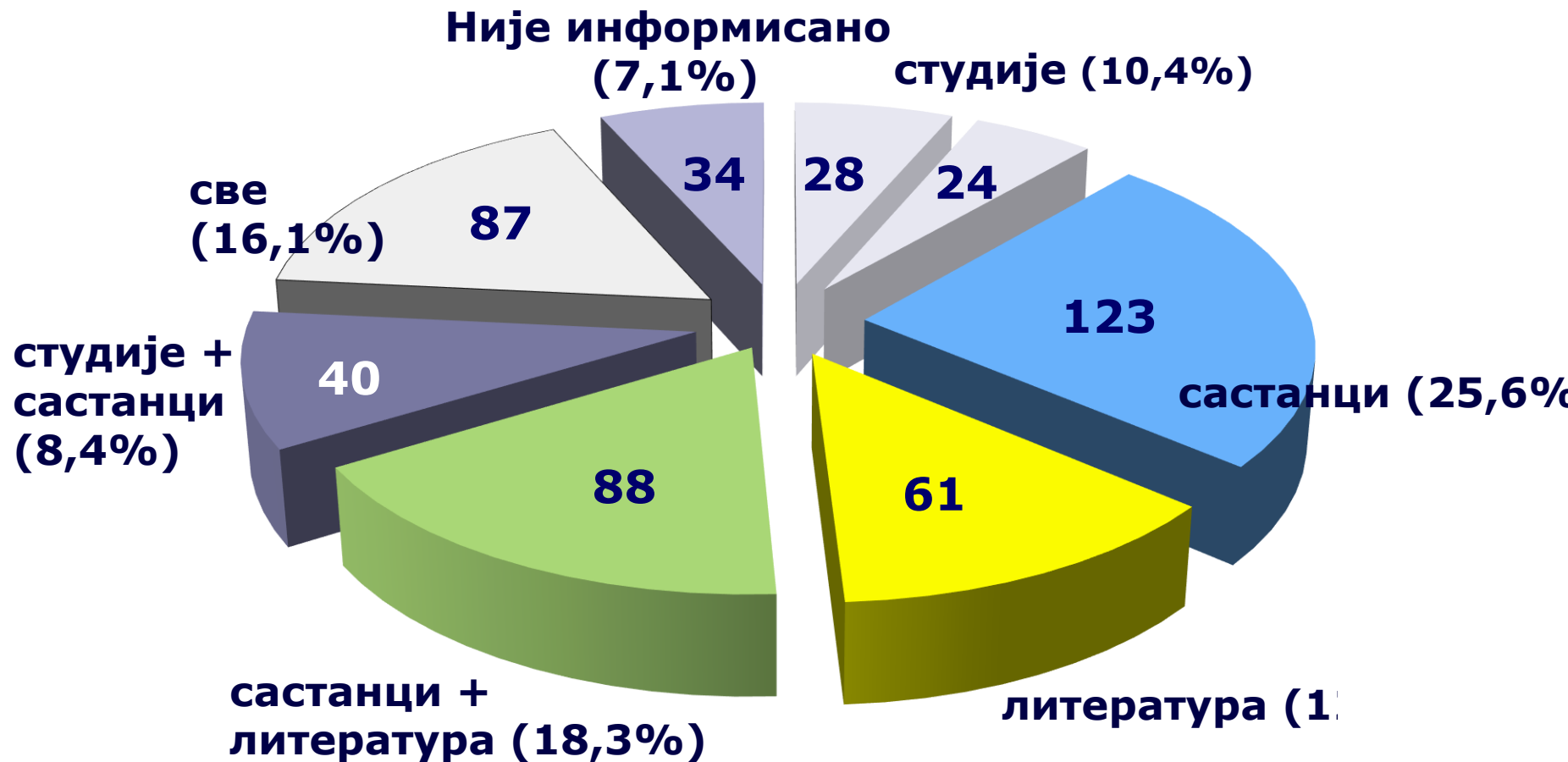
Ко је учествовао у анкети?

Број позваних лекара	2876
Број одговора	481(17%)
Пол: женски/мушки	63%/37%
Старост: < 45 година	23%
46-60 година	52%
> 60 година	21%
Здрав. установа: у јавној својини	85%
у приватној својини	9%
Пензионери	6%
Установа – универзитетска	162 (34%)
болница (општа/специјална)	117 (24%)
завод	15 (3%)
дом здравља	132 (27%)
остало	75 (11%)

Звање анкетираних лекара



Информисање о водичима



Препоруке водича добре клиничке праксе омогућавају лекарима да донесу одговарајуће одлуке у превенцији, дијагностици, и лечењу појединих болести.

Потпуно се слажем	280 (58,1%)
Слажем се	173 (35,9%)
Немам мишљење	15 (3,2%)
Не слажем се	8 (1,7%)
Уопште се не слажем	5 (1,0%)

О коришћењу водича



- 61 (12,7%) не зна да ли постоје национални водичи из њихове струке
- 100 (20,8%) не зна да су на интернет страни Министарства здраља објављени водичи
- 102 (21,2%) није користило било који водич претходних 12 месеци

Зашто 102 (21,2%) анкетирани лекара није користило водич претходне године?

	Број (%)
Нису били обавештени	40 (39,2%)
Нису могли лако да приступе водичу	24 (23,6%)
Водичи не могу да буду од помоћи	6 (5,9%)
Немају времена да читају водиче	13 (12,7%)
Написани водичи нису разумљиви	19 (18,6%)

Како проценити примену и корист од водича добре клиничке праксе?

Примена и корист од водича у пракси се процењује на основу:

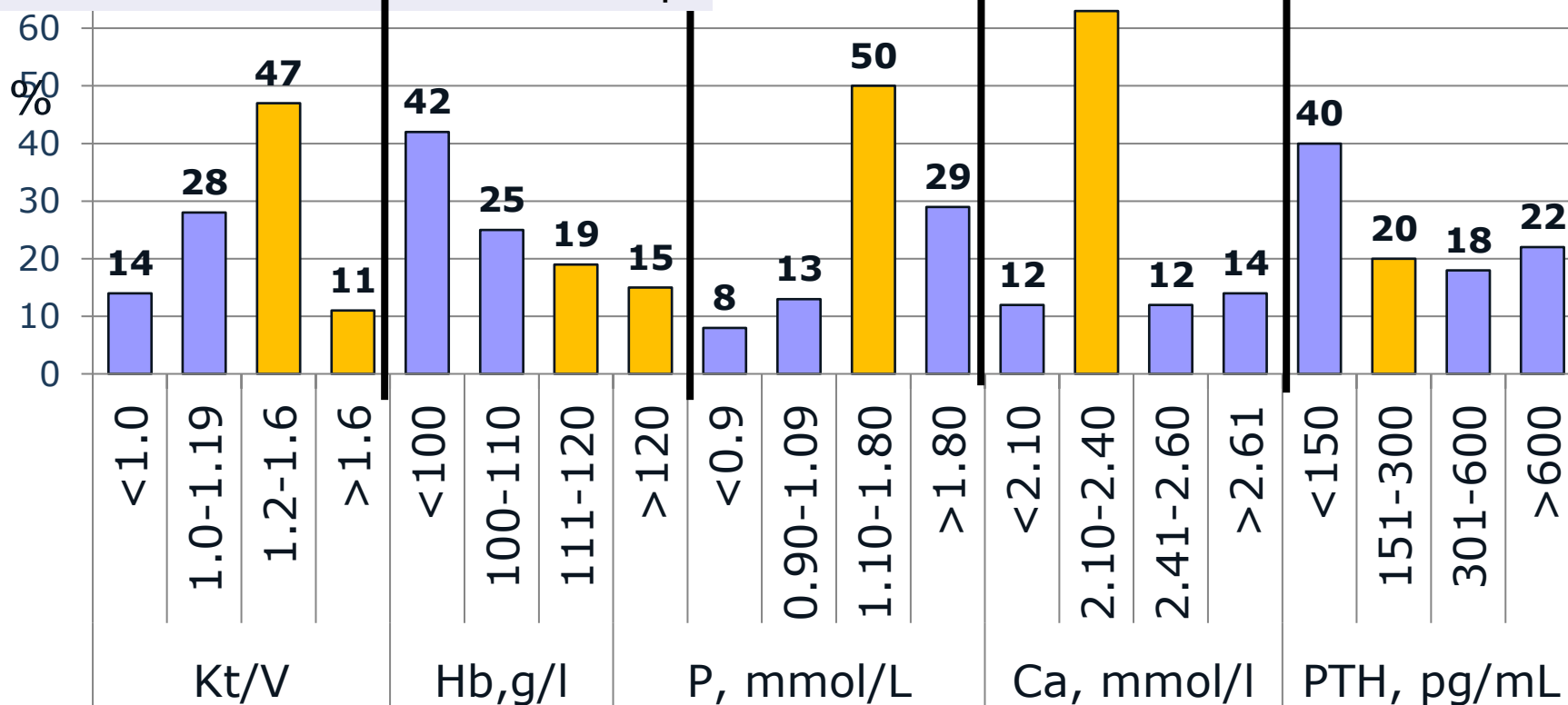
- преписивања лекова
- примене неке процедуре/терапије
- извештаја лекара
- резултата лечења појединих болести
- економских показатеља

Compliance with guidelines and predictors of mortality in hemodialysis. Learning from Serbia patients

Ljubica Djukanović^{a,*}, Nada Dimković^a, Jelena Marinković^a, Branislav Andrić^b, Jasmina Bogdanović^c, Ivana Budošan^d, Anica Cvetičanin^e, Kosta Djordjev^f, Verica Djordjević^g, Živka Djurić^h, Branimir Haviža Lilićⁱ, Nasta Jovanović^j, Rosa Jelačić^k, Violeta Knežević^l, Svetislav Kostić^m, Tatjana Lazarevićⁿ, Stanimir Ljubenović^m, Ivko Marić^o, Rodoljub Marković^p, Srboljub Milenković^q, Olivera Milićević^r, Igor Mitić^l, Vesna Mićunović^s, Milena Mišković^t, Dragana Pilipović^u, Steva Plješa^v, Miroslava Radaković^w, Marina Stojanović Stanojević^x, Biserka Tirmenštajn Janković^y, Goran Vojinović^z, Kornelija Šefer^A

Nefrologia, 2015;35:287.

2153 болесника из 24 центра



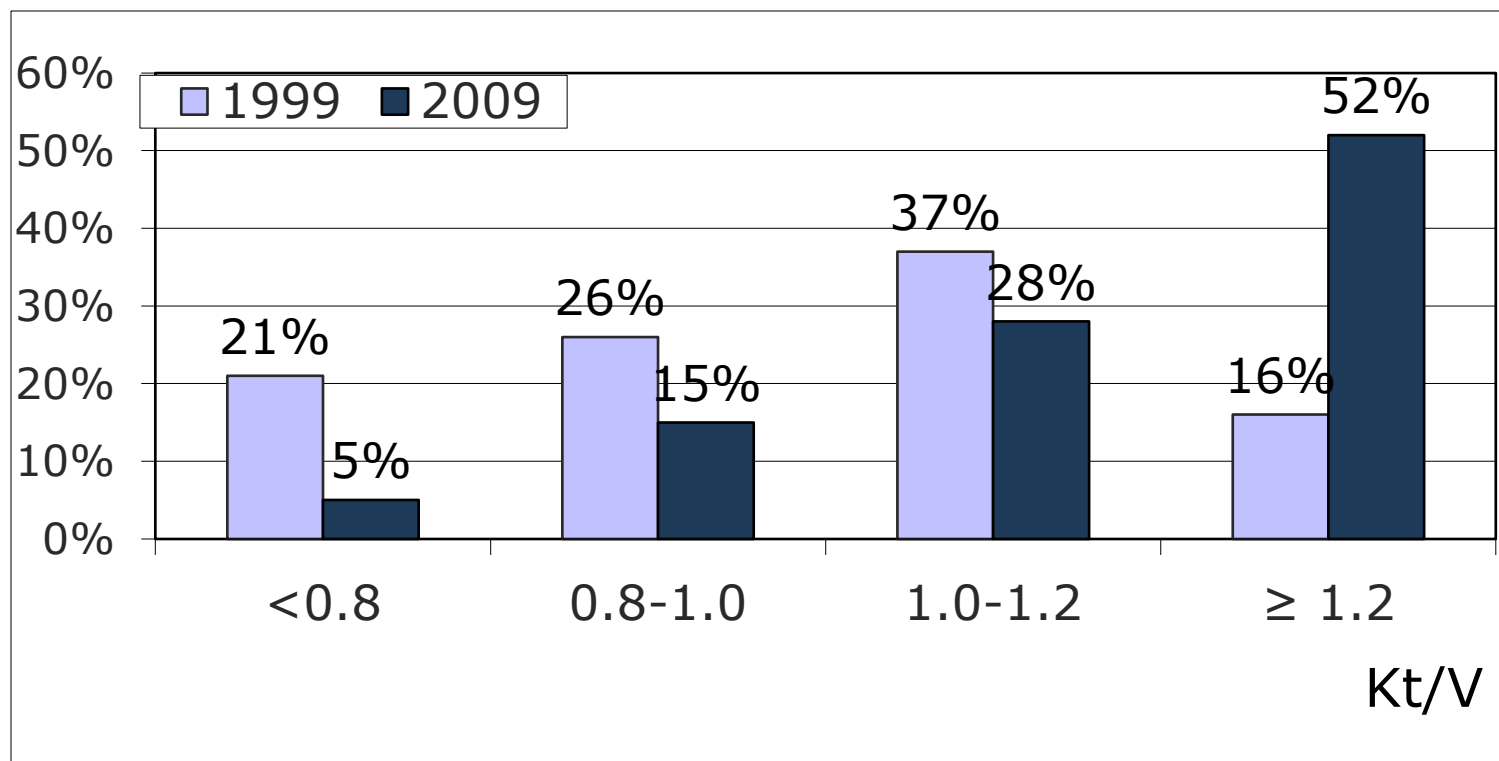
Artificial Kidney and Dialysis

Epidemiology of end-stage renal disease and current status of hemodialysis in Yugoslavia

L. DJUKANOVIĆ¹, M. RADOVIĆ¹, J. BAKOVIĆ², I. BUDOŠAN³, D. BUKVIĆ⁴, A. CVETIČANIN⁵, S. DAVINIĆ⁶, B. DRAGOLJIĆ⁷, V. DJORDJEVIĆ⁸, S. DJURIĆ⁹, B. HAVIŽA-LILIĆ¹⁰, M. ILIĆ¹¹, B. JANOŠ¹², R. JELAČIĆ¹³, S. JELIĆ¹⁴, N. KOSTIĆ¹⁵, M. MANDIĆ¹⁶, V. OŠTRIĆ¹, S. PLJEŠA¹⁷, M. RADIŠIĆ¹⁸, M. RADOJEVIĆ¹⁹, N. RAKIĆ²⁰, V. RANGELOV²¹, M. RATKOVIĆ²², M. STOJANOVIĆ²³, R. STOJANOVIĆ²⁴, D. TINTOR²⁵, V. VASIĆ²⁶

Epidemiology of end-stage renal disease and hemodialysis treatment in Serbia at the turn of the millennium

Ljubica DJUKANOVIĆ,¹ Biserka AKSIĆ-MILIČEVIĆ,² Miodrag ANTIĆ,³ Jovan BAKOVIĆ,⁴ Željko VARGA,⁵ Biljana GOJAKOVIĆ,⁶ Nada DIMKOVIĆ,⁷ Verica ĐORĐEVIĆ,⁸ Vidojko ĐORĐEVIĆ,⁹ Stevan ĐURIĆ,¹⁰ Sunčica ĐURIĆ,¹¹ Nenad ZEC,¹² Rosa JELAČIĆ,¹³ Zoran KOVAČEVIĆ,¹⁴ Tatjana LAZAREVIĆ,¹⁵ Višnja LEŽAIĆ,¹⁶ Milan MANDIĆ,¹⁷ Ivko MARIĆ,¹⁸ Srboljub MILENKOVIĆ,¹⁹ Olivera MILIČEVIĆ,²⁰ Milena MIŠKOVIĆ,²¹ Igor MITIĆ,²² Zora NIKOLIĆ,²³ Draga PILIPOVIĆ,²⁴ Stevo PLJEŠA,²⁵ Miroslava RADAKOVIĆ,²⁶ Nenad RAKIĆ,²⁷ Vanja RANGELOV,²⁸ Radivoje STOJANOVIĆ,²⁹ Marina STOJANOVIĆ-STANOJEVIĆ,³⁰ Biserka TIRMEŠTAJN-JANKOVIĆ,³¹ Branimir HAVIŽA-LILIĆ,³² Edvin HADŽIBULIĆ,³³ Rajko HRVAČEVIĆ,³⁴ Anica CVETIČANIN³⁵



Закључак

- 94% анкетираних лекара сматра да им препоруке водича омогућавају да донесу одговарајуће одлуке у превенцији, дијагностици, и лечењу појединих болести.
- Досадашња истраживања су потврдила да водичи добре клиничке праксе све више користе у клиничкој пракси и имају значајну улогу у побољшању здравствене заштите и исхода болесника
- 75% анкетираних лекара користи националне водиче, а њихове препоруке треба да су у складу са специфичностима патологије и здравственог система наше земље.
- Обавеза је организатора израде водича да редовно обавештавају лекаре о новим водичима